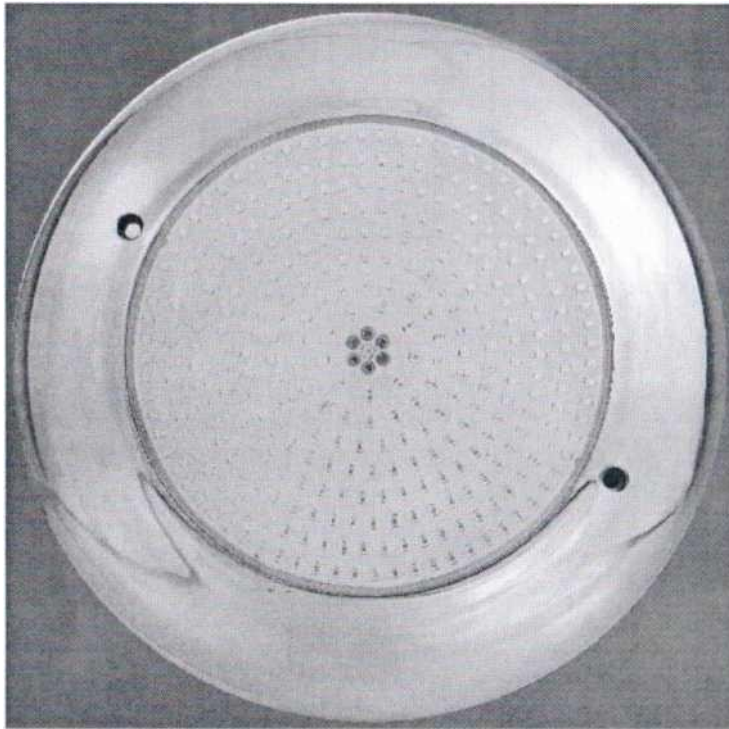


UWAGA: Niniejsza instrukcja zawiera ważne informacje na temat środków ostrożności, które należy zachować podczas instalacji i uruchamiania urządzenia. Dlatego zarówno osoba instalująca, jak i użytkownik powinni zapoznać się z niniejszymi instrukcjami przed rozpoczęciem instalacji i uruchomienia.

Instrukcja obsługi lampy podwodnej HT201



Dane techniczne

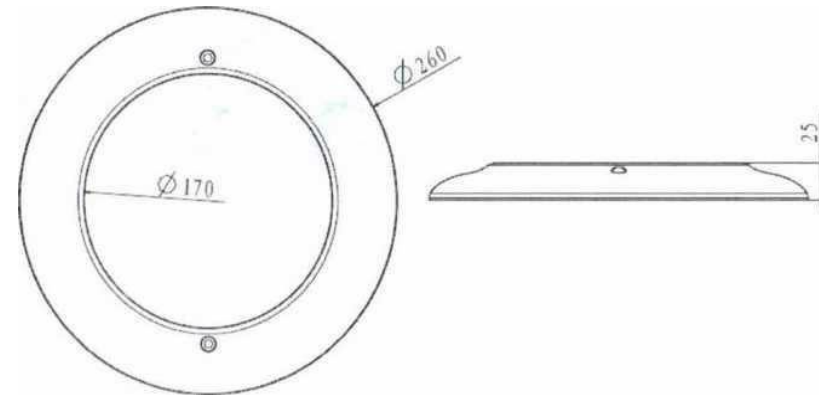
Standardowe napięcie wejściowe: 12V AC/DC (zakres: 12 ~ 18V AC lub DC)

Standardowa moc wejściowa:

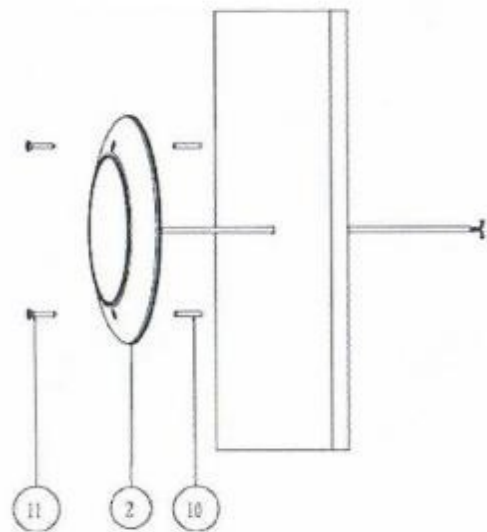
						RG B
1 8 W	2 3 W	3 0 W	3 3 W	4 0 W	5 0 W	95W
						Biał y
2 1 W	2 6 W	3 3 W	3 6 W	4 5 W	6 0 W	100W

Żywotność: 60 000 godzin, 16 programów z opcją synchronizacji.

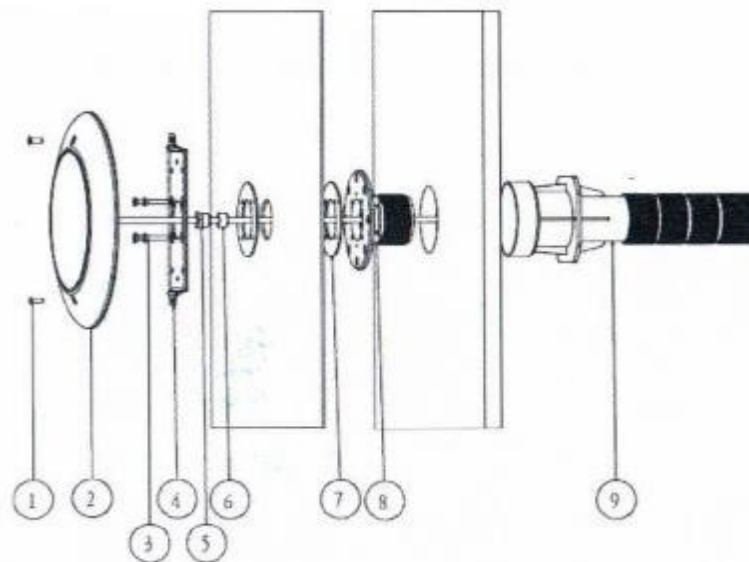
Wymiary:



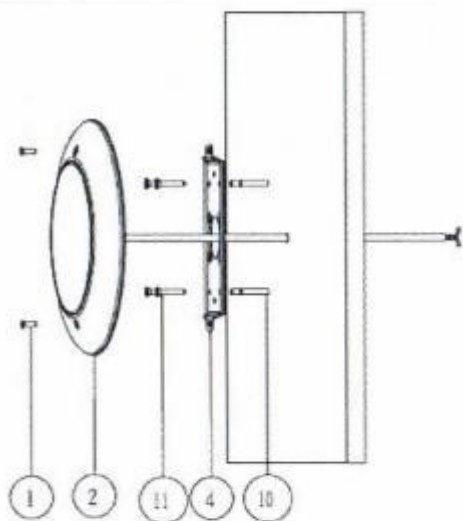
1 Płyty & Wykładzina



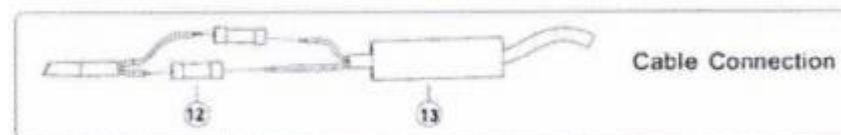
3 Beton & Wykładzina



2 Beton & Wykładzina



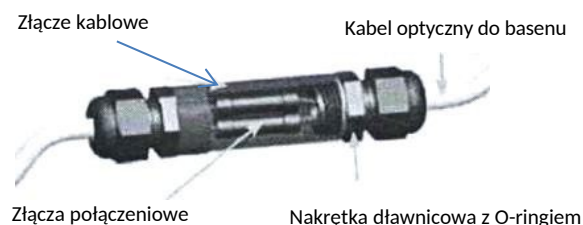
Połączenie kablowe



Konserwacja i wymiana

Lampa ta nie wymaga konserwacji - jest jednorazowego użytku, co oznacza, że w razie awarii należy ją wymienić (nie ma możliwości naprawy). Przed przystąpieniem do jakichkolwiek manipulacji należy upewnić się, że lampa nie znajduje się pod napięciem. Aby wymienić żarówkę, należy odkręcić ją od uchwyty. Należy upewnić się, że nowa lampa ma taki sam model i właściwości jak poprzednia.

Jeżeli używane rury kablowe mają średnicę wewnętrzną 26 mm lub większą, można zastosować złącze pośrednie ułatwiające podłączenie kabla. Wystarczy przesunąć oba złącza ze zdjętymi złączkami, nasunąć złączkę kablową na złącze i ręcznie dokręcić nakrętki dławnicowe. Następnie należy zamknąć zworę w rurze. Złącze modyfikowane należy zamawiać oddzielnie.



Uruchomienie

- Lampa może być używana pod wodą tylko wtedy, gdy jest przymocowana do pionowych ścian basenu.

Nigdy nie należy włączać lampy, jeśli nie znajduje się ona pod wodą

- W przypadku lamp kolorowych można wybrać 16 wstępnie zaprogramowanych efektów i kombinacji za pomocą przełącznika włączania/wyłączania lamp basenowych. Wystarczy wyłączyć i włączyć lampę w ciągu 2 sekund.

- Jeżeli lampa zostanie wyłączona na dłużej niż 20 sekund, po ponownym włączeniu zachowa najnowszy program.

- Aby uzyskać synchronizację, należy sprawdzić, czy wszystkie lampy są prawidłowo zainstalowane na tym samym włączniku, po wyłączeniu ich na ponad 20 sekund, włączyć i wyłączyć je w sposób ciągły trzy razy, a następnie ponownie włączyć. Wszystkie przejdą do programu 5. Teraz można wybrać dla nich program, wyłączając i włączając je w ciągu 8 sekund.

- Alternatywnie zalecamy użycie naszego opcjonalnego sterownika (z wbudowanym transformatorem bezpieczeństwa), który jest wyposażony w (a) pilot zdalnego sterowania ułatwiający obsługę oraz (b) dodatkowe przyłącze 24 V do obsługi dowolnego innego urządzenia elektrycznego.

Ostrzeżenia dotyczące bezpieczeństwa

Osoby odpowiedzialne za instalację powinny posiadać odpowiednie kwalifikacje do wykonywania tego typu prac.

- Unikać kontaktu z napięciem elektrycznym.

- Przestrzegać obowiązujących norm dotyczących zapobiegania wypadkom.

- Należy przestrzegać norm IEC 364-7-702: OKABLOWANIE W BUDYNKACH, OKABLOWANIE SPECJALNE, BASENY.

- Wymiana musi być wykonywana przy lampie odłączonej od sieci elektrycznej.

- Nie należy dotykać żadnych elementów elektrycznych mokrymi kończynami.

Gwarancja

Producent udziela gwarancji na wady materiałowe i produkcyjne lamp podwodnych LED wypełnionych żywicą na okres trzech lat od daty zakupu. Niniejsza gwarancja nie dotyczy urządzeń uszkodzonych w wyniku nieprawidłowego użytkowania, przypadkowego uszkodzenia, niewłaściwej konserwacji i/lub instalacji, a mianowicie wyłącza odpowiedzialność za szkody bezpośrednie, przypadkowe lub wynikowe. Wady materiałowe i produkcyjne nie obejmują następujących elementów:

- Lampa ze standardową diodą LED o mocy mniejszej niż 30 W ma do 3 uszkodzonych diod LED.

- Lampa ze standardową diodą LED o mocy ponad 30 W (w zestawie) ma do 6 uszkodzonych diod LED.

-W żywicy na przedniej części lampy znajdują się małe pęcherzyki powietrza o powierzchni do 9 mm², liczba pęcherzyków wynosi 3 lub mniej.

- W żywicy z tyłu lampy znajdują się małe pęcherzyki powietrza.

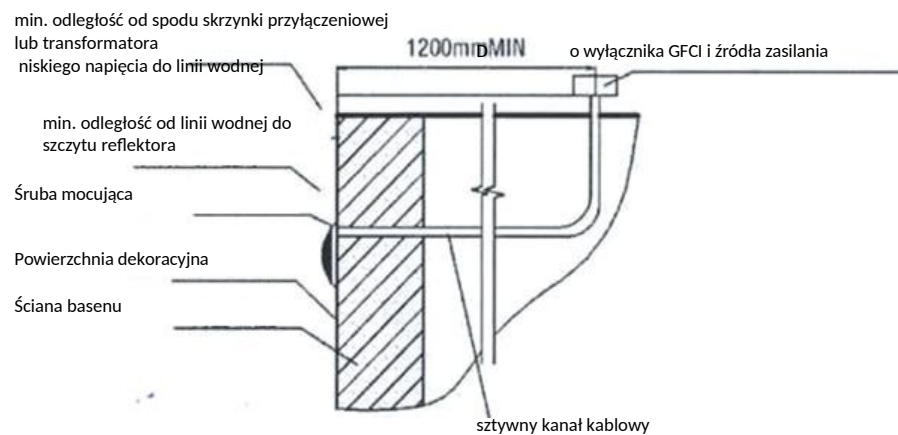
Skład zestawu

Nr	Opis elementów	Liczba		
		1	2	3
1*	Śruba ze stali nierdzewnej z okrągłym łbem M5 * 16		2	2
2	Rama ze stali nierdzewnej dla HT201	1	1	1
3*	Śruba ze stali nierdzewnej M5,5 * 32			4
4*	Wspornik ze stali nierdzewnej HT 201-P-316		1	1
5*	Nakrętka sześciokątna			1
6*	Stożkowa podstawka z dwutlenku krzemu			1
7*	Uszczelka silikonowa			2
8*	Wspornik gwintowany A ~ I			1
9	orurowanie ścienne 2"			1

Części oznaczone symbolem * nie wchodzą w zakres dostawy i należy je zakupić oddzielnie.

Części oznaczone ** nie wchodzą w skład zestawu.

Na poniższym rysunku pokazano, jak podłączyć kabel od lampy do zasilacza.



Schemat instalacji