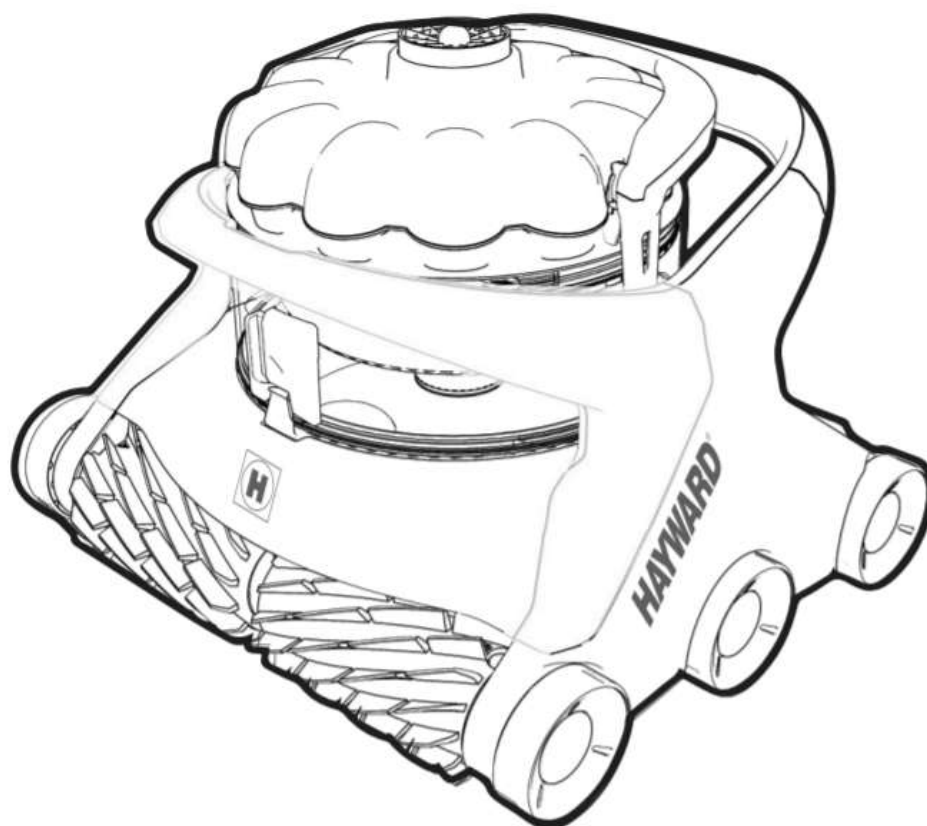
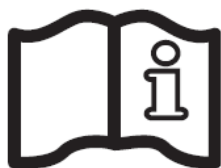




**AquaVac 6 Series**



**AUTOMATYCZNY ODKURZACZ  
INSTRUKCJA OBSŁUGI**



**AquaVac 6 Series**

**ZALECAMY ZACHOWAĆ NINIEJSZĄ INSTRUKCJĘ**

# WAŻNE WSKAZÓWKI DOTYCZĄCE BEZPIECZEŃSTWA

Zawsze należy zachowywać podstawowe środki ostrożności, m.in.: niestosowanie się do niniejszej instrukcji może spowodować poważny uraz lub śmierć.



## PRZECZYTAJ I POSTĘPUJ ZGODNIE ZE WSZYSTKIMI INSTRUKCJAMI PONIŻEJ



To symbol informujący o ewentualnych zagrożeniach. W razie zobaczenia tego symbolu na urządzeniu lub w niniejszej instrukcji należy poszukać jednego z następujących oznaczeń i być uważnym na ryzyko odniesienia urazu.

**OSTRZEŻENIE** ostrzega o zagrożeniach mogących spowodować poważny uraz, śmierć lub znaczne uszkodzenie mienia.

**UWAGA** ostrzega o zagrożeniach, które mogą spowodować nieznaczny lub umiarkowany uraz czy też uszkodzenie mienia. Może również uświadamiać konsumentów w zakresie czynności, które są nieprzewidywalne i niebezpieczne.

**WAŻNE** oznacza specjalne wskazówki, które są istotne, lecz niezwiązane z zagrożeniami.

### OSTRZEŻENIE – RYZYKO OBRAŻEŃ

- Przez cały czas ściśle nadzoruj dzieci i zwierzęta, aby upewnić się, że: nie bawią się odkurzaczem – to nie jest zabawka.
- Upewnij się, że dzieci nie próbują dostać się do odkurzacza podczas pracy.
- Urządzenie nie jest przeznaczone do użytku przez osoby o ograniczonej sprawności fizycznej lub intelektualnej, a także pozbawione doświadczenia i wiedzy, chyba że osoby te pozostają pod nadzorem lub zostały poinstruowane na temat użytkowania urządzenia przez osoby odpowiedzialne za ich bezpieczeństwo.
- Nigdy nie korzystaj z oczyszczacza, jeśli w basenie są ludzie.
- Należy regularnie sprawdzać oczyszczacz oraz węże; nie używać urządzenia w przypadku uszkodzenia lub pojawienia się ostrych krawędzi, gdyż mogłoby to spowodować uszkodzenie basenu.

### OSTRZEŻENIE – RYZYKO PORAŻENIA PRĄDEM

- Zasilanie elektryczne produktu musi być zamontowane zgodnie ze wszystkimi obowiązującymi lokalnie normami i rozporządzeniami. Nieprawidłowy montaż wywoła zagrożenie elektryczne mogące spowodować śmierć lub poważny uraz u użytkowników basenu czy innych osób w wyniku porażenia prądem, może również skutkować uszkodzeniem mienia.
- Obowiązkowo zachować bezpieczną odległość pomiędzy zasilaniem a basenem, zgodnie z aktualnymi wymogami instalacji (co najmniej 3,5 m).
- Nie korzystaj z przedłużacza. Może to spowodować zagrożenie lub uszkodzić odkurzacz.
- Przed montażem produktu, należy przeczytać i stosować się do wszystkich zapisów oznaczonych jako „OSTRZEŻENIE” oraz zamieszczonych wskazówek. Niestosowanie się do ostrzeżeń i instrukcji bezpieczeństwa może spowodować poważny uraz, śmierć lub uszkodzenie mienia.
- Nie bawić się oczyszczaczem ani kablem, nie przykładać do ciała. Może to skutkować zaplątaniem się, wrywaniem włosów lub uszkodzeniem ciała. Kabel może spowodować potknięcie się lub zaplątanie pływających, co grozi utonięciem.
- Przed montażem oczyszczacza należy zapoznać się z jego zakresem pracy. Oczyszczacz nie został zaprojektowany do automatycznego czyszczenia schodów lub do pracy pod nakryciem

przeciwsłonecznym. Nie został również zaprojektowany do przeprowadzania wstępnego czyszczenia nowych instalacji basenowych.

- W celu ochrony gniazdka elektrycznego i zapobiegania ewentualnemu porażeniu prądem należy zamontować zabezpieczenie różnicowe 30mA. Zaniechanie tego może wywołać zagrożenie elektryczne, które może spowodować śmierć lub poważne urazy u użytkowników basenu, lub innych osób w wyniku porażenia prądem, może również skutkować uszkodzeniem mienia.
- Nie włączać oczyszczacza, gdy nie jest on zanurzony w wodzie. Użytkowanie oczyszczacza poza wodą może spowodować poważne uszkodzenie i skutkuje utratą gwarancji. Przed wyjęciem oczyszczacza z basenu, zawsze należy wyłączyć zasilanie i odłączać urządzenie od gniazdka.
- Nigdy nie dopuszczaj do przedostania się wtyczki do wody.

## INSTRUKCJA OBSŁUGI I WAŻNA INFORMACJA

### **NALEŻY PRZECZYTAĆ PONIŻSZE WSKAZÓWKI PRZED KORZYSTANIEM Z URZĄDZENIA!**

- Nie należy włączać robota bez wody. Powoduje to uszkodzenia uszczelnienia silnika i unieważnienie gwarancji.
- Nie wyjmuj robota z basenu, ciągnąc go za przewód. Może to spowodować uszkodzenie robota i/lub ściany basenu.

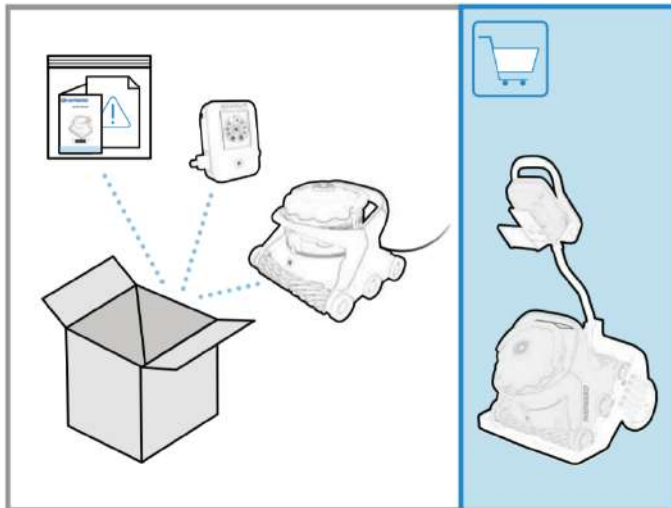
### **OSTRZEŻENIE – RYZYKO USZKODZENIA MIENIA**

- Używaj robota tylko przez okres niezbędny do wyczyszczenia basenu. Nadmierne i nadmierne użytkowanie może prowadzić do przedwczesnego zużycia elementów robota.
- Regularnie sprawdzaj odkurzacz, przewód i zasilanie; nie używaj, jeśli są uszkodzone lub jeśli odkurzacz ma krawędzie tnące, które mogą uszkodzić basen.
- Dokładnie wyczyszczaj filtry lub pojemnik na zanieczyszczenia po każdym użyciu odkurzacza, lub w razie potrzeby, aby zapewnić optymalną wydajność robota.
- Nigdy nie przechowuj odkurzacza z zanieczyszczonymi filtrami lub pełnym pojemnikiem na zanieczyszczenia.

### **WARUNKI UŻYTKOWANIA**

- Zakres temperatury roboczej wody: 10°C (50°F) do 35°C (95°F). Maksymalna głębokość robocza: 3 m (10 cali).
- Używanie odkurzacza poza tym zakresem temperatur może niekorzystnie wpłynąć na wydajność odkurzacza i prowadzić do przedwczesnego zużycia, a nawet awarii jego komponentów.
- Temperatura środowiska: nie wyższa niż 40°C (104°F).
- Aby uniknąć nieodwracalnych uszkodzeń w przypadku wystawienia na działanie wyższych temperatur, zasilacz odkurzacza zmniejsza prędkość, a nawet zatrzymuje odkurzacz, dopóki temperatura nie spadnie do akceptowalnej wartości. Aby ograniczyć ryzyko przegrzania i obniżenia wydajności, zaleca się przechowywanie zasilacza w miejscu chronionym przed słońcem i nie blokowanie wentylatora chłodzącego.

## Rozpakowywanie i przygotowywanie odkurzacza



### ZAWARTOŚĆ PUDEŁKA

- Opakowanie z instrukcją użytkowania i gwarancją, a także informacjami o produkcie (numer modelu i numer seryjny)
- Zestaw akcesoriów  
Sworzeń mocujący uchwyt wózka  
Kolektor o-ringów i smar.
- Robot z przewodem elektrycznym
- Zasilacz
- Wózek (opcjonalnie w niektórych modelach)

### ROZPAKOWYWANIE

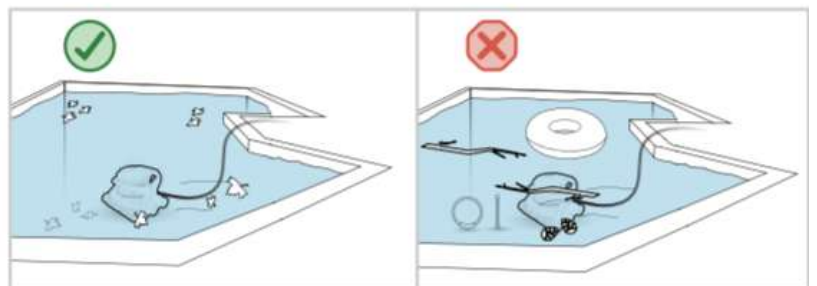
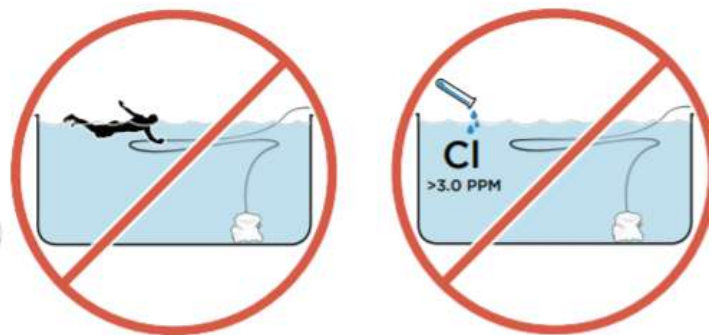
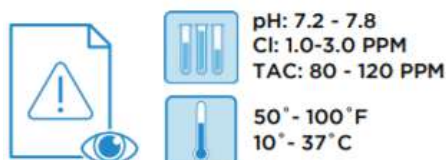
- Ostrożnie wyjmij zawartość przez górę pudełka. Nie kładź pudełka na boku w celu wyjęcia zawartości, ponieważ niektóre elementy mogą wypaść i ulec uszkodzeniu.
- Sprawdź zawartość opakowania
- Dokładnie przeczytaj instrukcję obsługi
- Zamontuj wózek (jeśli jest w zestawie)



**Pobierz i zainstaluj aplikację Hayward AquaVac Connect na swoim smartfonie.**

**Tylko do serii z wersją Wi-Fi**

## Przygotowanie basenu



## **PRZYGOTOWANIE BASENU**

- **NIGDY NIE PŁYWAJ W BASENIE PODCZAS PRACY ODKURZACZA.**
- Przed włączeniem odkurzacza wyjmij zabawki, termometry i inne akcesoria do basenu, ponieważ mogą spowodować uszkodzenie odkurzacza lub basenu. Usuń ręcznie duże zanieczyszczenia przed umieszczeniem odkurzacza w basenie.
- Bilans chemiczny wody może wpływać na wydajność robota, przyspieszać zużycie niektórych elementów i zwiększać częstotliwość czynności konserwacyjnych.
- **WYMIJ ROBOTA Z BASENU PRZED SZYBKIM CHLORYNOWANIEM.**
- Dostosuj pH i utrzymuj je w zakresie od 7,2 do 7,8
- Utrzymuj wolny chlor między 1,0 a 3,0 ppm. Nigdy nie używaj odkurzacza, jeśli chlor (lub inny utleniacz) jest poza tym zakresem stężenia.
- Całkowita zasadowość (TAC) zawsze powinna wynosić od 80 do 150 ppm.
- Musisz często sprawdzać wodę i utrzymywać równowagę chemiczną, aby zachować zdrową wodę i chronić swój sprzęt.

## **UWAGA - RYZYKO USZKODZENIA MIENIA**

Odkurzacze nie są przeznaczone do czyszczenia basenu po długim okresie nieużywania. Przed użyciem należy podjąć następujące środki ostrożności:

1. Usuń z basenu duże przedmioty i zanieczyszczenia, które mogłyby zakłócać prawidłowe funkcjonowanie robota.
2. Upewnij się, że poziom wody mieści się w zalecanym zakresie.
3. Sprawdź bilans chemiczny wody. Woda musi być zbilansowana (pH, twardość wody, TAC) i wolna od glonów. Glony mogą znacznie zakłócać normalne funkcjonowanie odkurzacza i obniżyć jego wydajność.
4. Przed czyszczeniem systemu filtracji przez płukanie lub sflukiwanie przeciwne, usuń odkurzacze z basenu.

## **NOWE BASENY - KONSTRUKCJA**

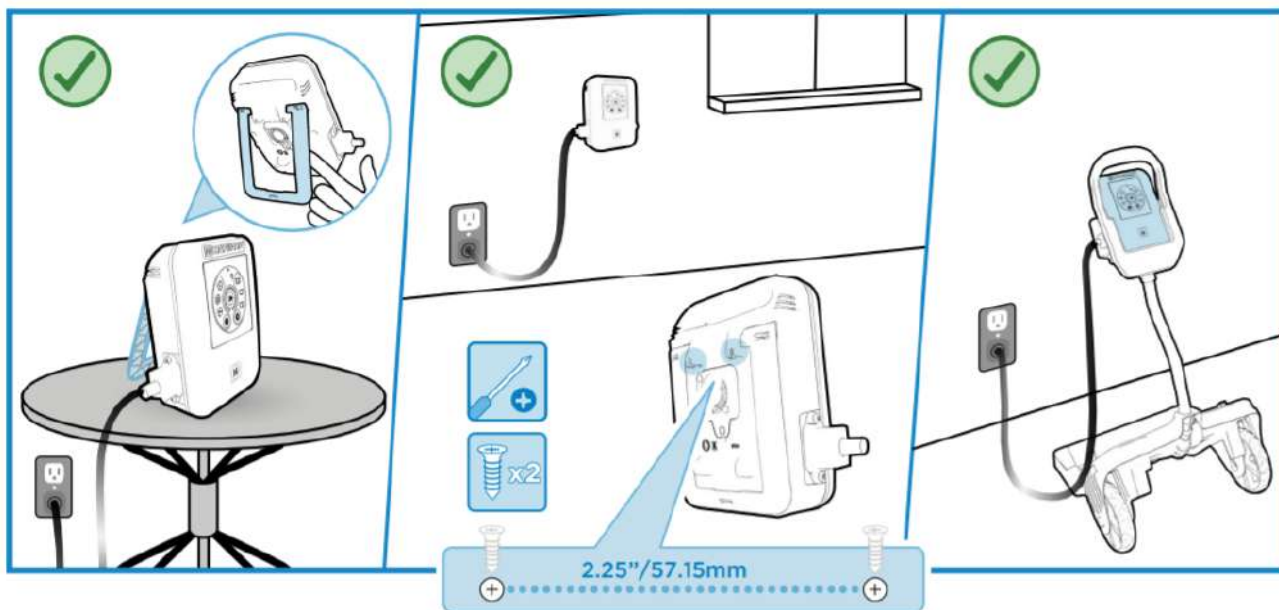
- Nie używaj robota do odkurzania kurzu lub gruzu budowlanego w nowych lub odnowionych basenach.
- Przed użyciem robota wyczyść powierzchnię nowego basenu i usuń zanieczyszczenia z powierzchni za pomocą ręcznej szczotki ssącej.

## **BASENY Z NADMIERNYMI OPADAMI**

- Nie używaj odkurzacza do usuwania nadmiernej ilości zanieczyszczeń po okresie zimowym, huraganie lub burzy piaskowej.
- Przed użyciem odkurzacza należy przeprowadzić wstępny czyszczenie basenów zawierających nadmiar zanieczyszczeń ręczną szczotką ssącą.
- Systematycznie opróżniaj filtry lub kolektor, gdy zapełnią się zanieczyszczeniami.



## Przygotowywanie centrali



### MONTAŻ

Zasilacz AquaVac serii 6 może być zainstalowany i używany w różnych lokalizacjach:

1. Dzięki podstawie można go ustawić pionowo na stole lub przy basenie.
2. Można go zamontować na ścianie za pomocą uchwytu ściennego znajdującego się z tyłu zasilacza (wskaźnik śrub dołączony do instrukcji).
3. Można go umieścić w specjalnym schowku na wózku.

Aby określić najlepsze umiejscowienie zasilacza, rozważ następujące elementy:

•Zasilacz jest najlepiej umieszczony w zacienionym miejscu; przed wentylatorem chłodzącym nie powinno być żadnych przeszkód.

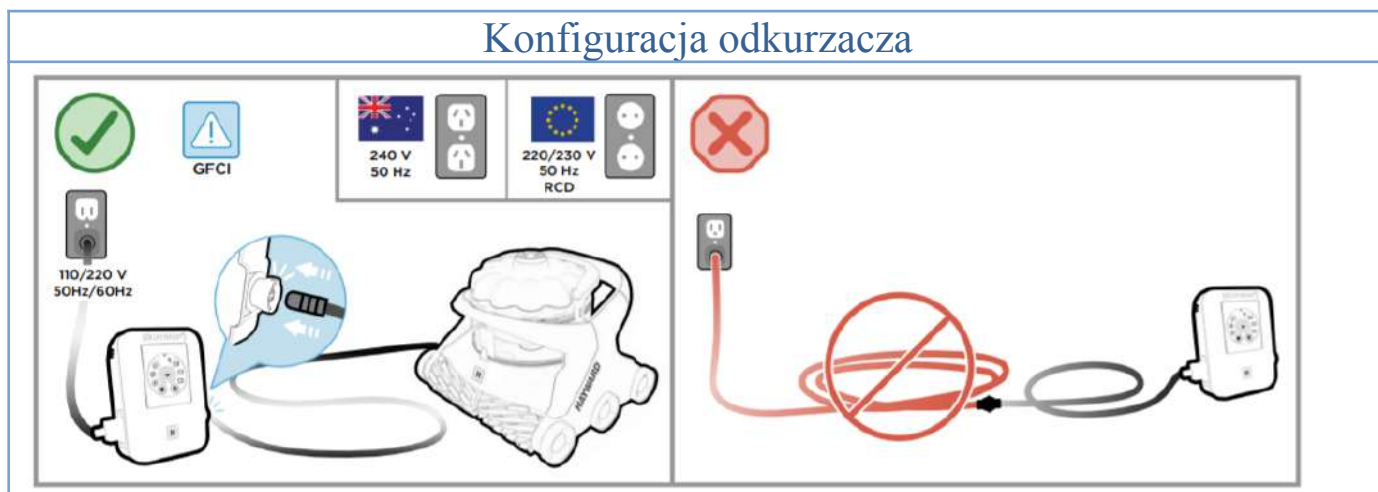
•Zasilacz może być umieszczony przy basenie, pod warunkiem, że należy zadbać o to, aby nie został uszkodzony przez wielokrotne przejścia i podejścia do basenu lub bawiące się dzieci, lub zwierzęta domowe.

•Zasilanie odkurzacza musi znajdować się w odległości co najmniej 3,5 m (11,5 cala) od najbliższej krawędzi basenu.

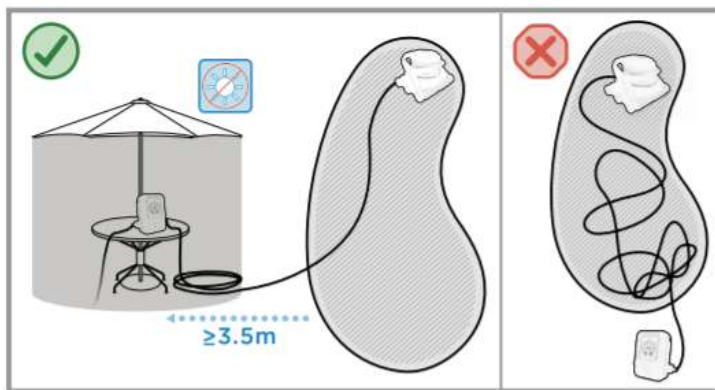
•Aby zmniejszyć ryzyko porażenia prądem, NIE NALEŻY używać PRZEDŁUŻACZA do podłączenia zasilacza do sieci.

• Zasilacz musi być podłączony do zasilacza z urządzeniem różnicowym prądu szczytkowego (DDR, GFCI lub RCD) w zależności od regionu, w którym robot jest używany.

### Konfiguracja odkurzacza

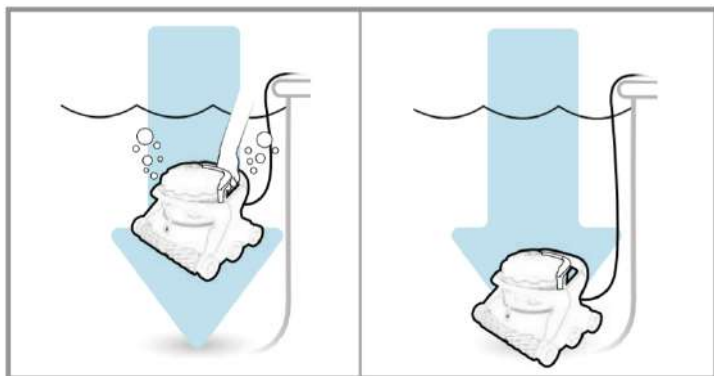


Podłącz przewód odkurzacza do zasilacza i podłącz przewód zasilacza do zabezpieczonego gniazdka.



#### POZYCJONOWANIE ODKURZACZA

- Idealnym rozwiązaniem jest umieszczenie jednostki sterującej blisko środka basenu (wzdłuż).
- W zależności od rozmiaru i kształtu basenu cała długość kabla pływającego może nie być konieczna. Pływający kabel powinien sięgać od jednostki sterującej odkurzacza do najdalszego punktu w basenie, plus głębokość na głębszym końcu basenu. Aby ograniczyć plątanie kabla, nadmiar kabla należy zwinąć i umieścić obok jednostki sterującej.



Zanurz odkurzacz w basenie, delikatnie kołysząc nim w przód, w tył i na boki, aby pomóc odkurzaczowi usunąć uwięzione powietrze i opaść na dno basenu.

## URUCHOMIENIE ODKURZACZA



Tryb programu — naciśnij ten przycisk, aby wybrać program czyszczenia



Pojedynczy cykl czyszczenia — uruchamia jeden pojedynczy cykl czyszczenia.



Cykl tygodniowy — uruchamia codzienny program szczotkowania ustawiony w aplikacji AquaVac Connect.  
Tylko dla modeli z funkcją Wi-Fi



Powtarzający się cykl — uruchamia cykl czyszczenia co 48 godzin (o godzinie włączenia) lub o godzinie ustawionej w aplikacji AquaVac Connect (tylko modele Wi-Fi).



Tryb czyszczenia — naciśnij ten przycisk, aby wybrać tryb czyszczenia.



Pełny cykl — Robot czyści dno basenu, jego ściany i linię wodną.



Tylko linia wodna — robot czyści tylko linię wodną.  
Tylko dla modeli z funkcją Wi-Fi.



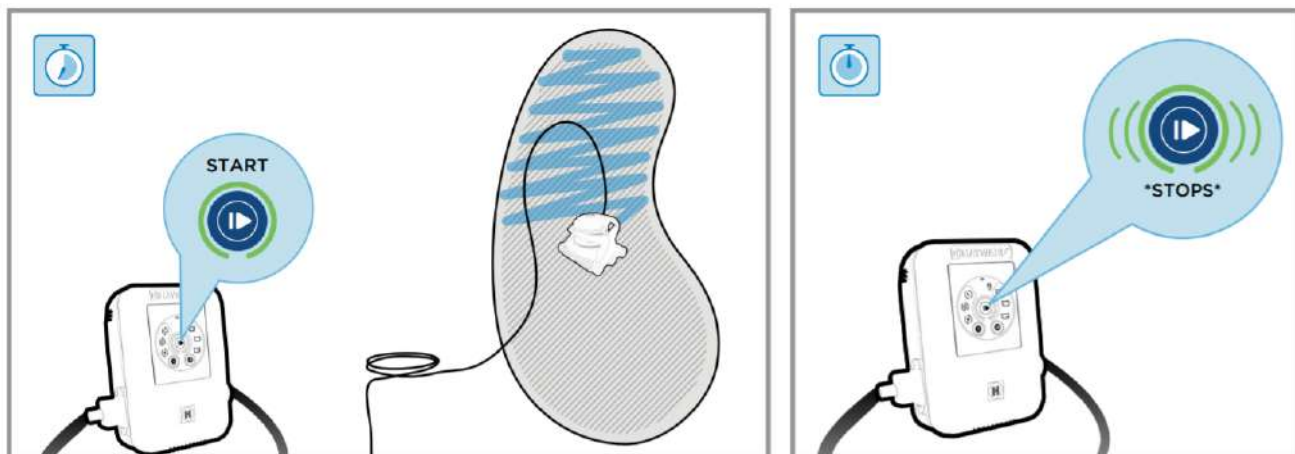
Tylko dno — robot czyści tylko dno basenu. Ten tryb jest często używany w basenach wyposażonych w automatyczną osłonę. Zapobiega wspinaniu się robota po ścianach i uderzeniu o podłogę.



Rozpocznij cykl lub program czyszczenia, naciskając przycisk Wł./Wył.

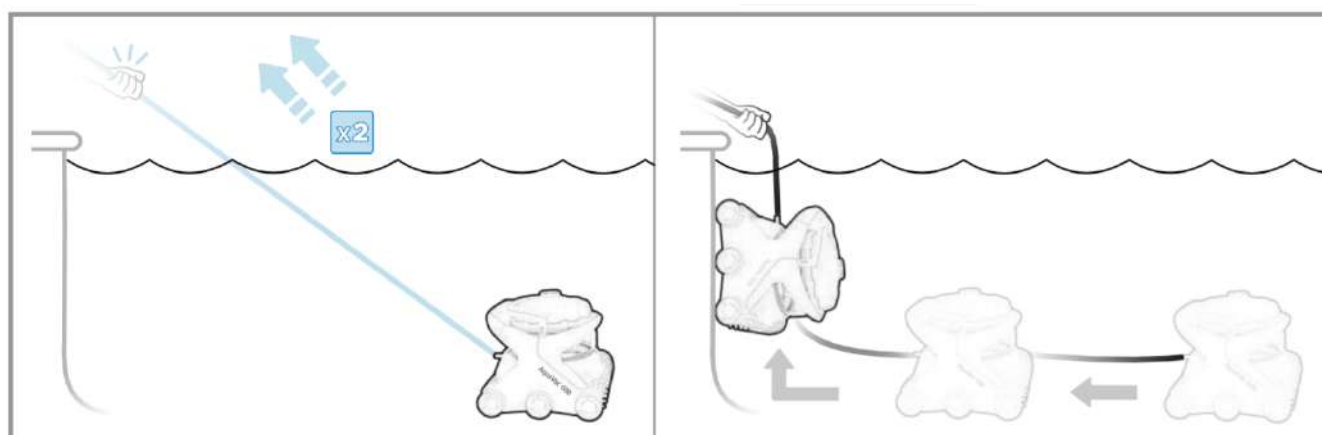
Zielona lampka wskaźnika pozostaje włączona, ale przestaje migać, potwierdzając, że wybrany tryb i program są aktywowane i że odkurzacz może uruchomić swój program przez 48 godzin.



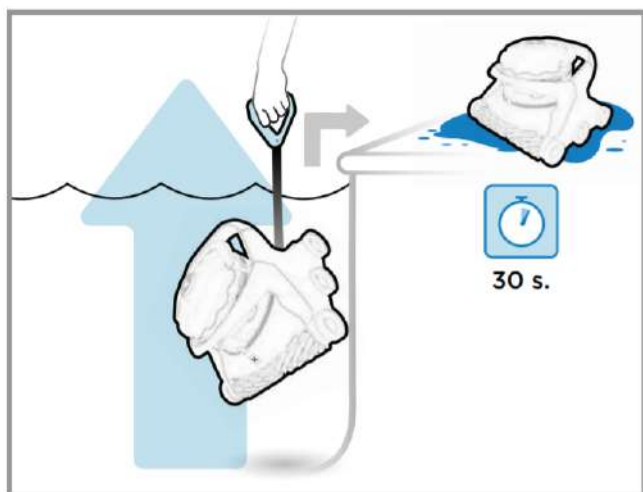


## CYKL CZYSZCZENIA

- Podczas cyklu czyszczenia odkurzacz nie wspina się systematycznie po ścianach i innych pionowych powierzchniach basenu. Wybiera własną sekwencję czyszczenia, aby zapewnić optymalne pokrycie basenu.
- Aby przyspieszyć czyszczenie głównego obszaru basenu, wybierz tryb „Tylko dno”. Robot porusza się do przodu i do tyłu, co jest normalnym zjawiskiem.
- Czas czyszczenia może się różnić w zależności od wielkości i geometrii basenu, ilości zanieczyszczeń i/lub warunków wodnych
- Aby uniknąć ryzyka obrażeń ciała lub uszkodzenia mienia, nie stosować odkurzacz do pracy poza wodą. Jest wyposażony w funkcję automatycznego powrotu, która włącza się, gdy jego czujniki wykryją uderzenie w obszar o łagodnym nachyleniu lub w obszarze o małej głębokości.
- Odkurzacz jest wyposażony w elektroniczny system zapobiegający splątaniu, który równoważy ruchy w prawo i w lewo podczas cyklu czyszczenia. Może być konieczne rozciągnięcie kabla robota i pozostawienie go do zmiany kształtu na słońcu, aby usunąć wszelkie zagięcia lub zagięcia, które powstały podczas pracy lub przechowywania.
- Po zakończeniu cyklu czyszczenia odkurzacz przechodzi w tryb czuwania na 30 minut (wskaźnik przycisku włączania/wyłączania miga na zielono).
- Jeśli w ciągu następnych 30 minut nie zostanie wykonana żadna czynność, robot przejdzie w tryb uśpienia (wskaźnik przycisku włączania/wyłączania świeci na niebiesko).



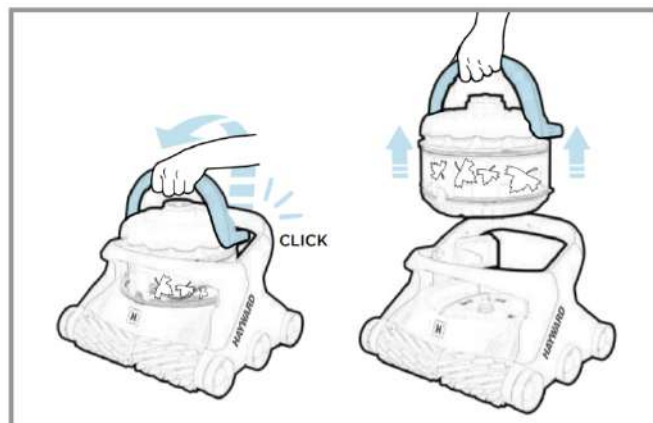
## WYJMOWANIE ODKURZACZA Z BASENU



Po zakończeniu cyklu, gdy robot jest w trybie uśpienia (dioda LED świeci na niebiesko) lub w trybie gotowości (dioda LED miga na zielono), możesz łatwo usunąć serię AquaVac 6 z basenu dzięki funkcji pobierania Tug & Catch.

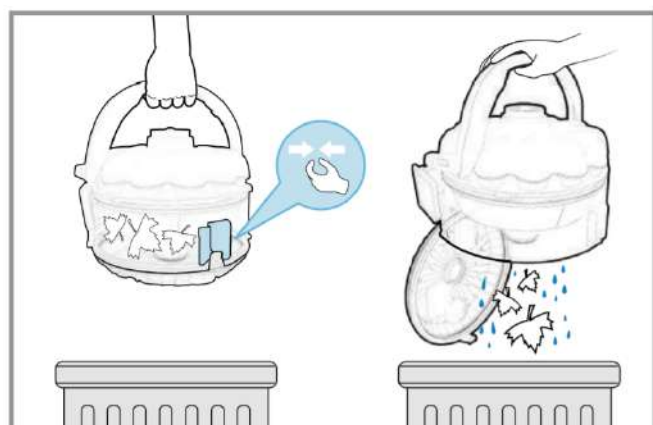
1. Dwa razy mocno pociągnij kabel do siebie (wskaźnik przycisku włączania/wyłączania będzie migał na biało).
2. Poczekaj, aż odkurzacz skieruje się w stronę ściany i wdrapie się na linię wodną.
3. Wyjmij odkurzacz z basenu, wyciągając go z wody za pomocą specjalnego uchwytu na końcu kabla.
4. Pozostaw odkurzacz z boku basenu, aby spuścił wodę przed wyjęciem pojemnika na zanieczyszczenia w celu jego oczyszczenia.

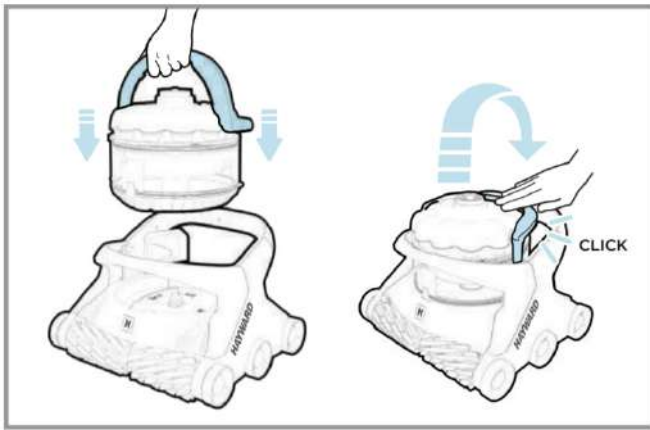
## CZYSZCZENIE POJEMNIKA NA ODPADY



Woda pozostająca w pojemniku na zanieczyszczenia służy do samooczyszczenia i spłukiwania go bez kontaktu z zanieczyszczeniami. Jeśli chcesz, możesz spuścić większość tej wody, po prostu przechylając kolektor w kierunku jego wlotu. W takim przypadku jednak istnieje ryzyko, że konieczne będzie przepłukanie kolektora po usunięciu zanieczyszczeń.

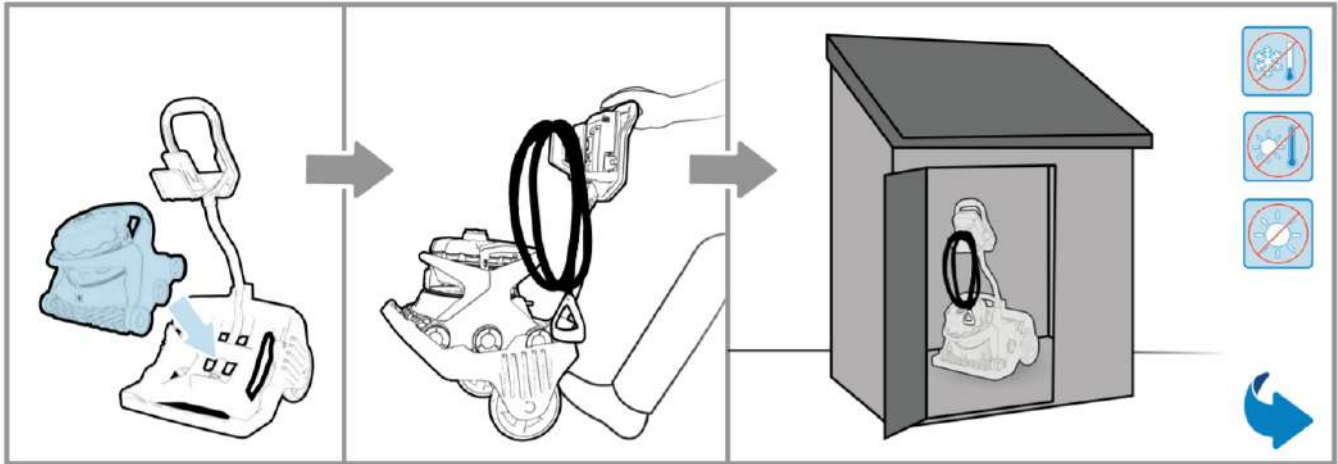
1. Wyłącz odkurzacz.
2. Podnieś uchwyt pojemnika na zanieczyszczenia.
3. Wyjmij kolektor z odkurzacza.
4. Obróć kolektor w prawo i w lewo, aby wstrząsnąć wodą i poluzować wszelkie zanieczyszczenia, które mogły zgromadzić się na dnie kolektora.
5. Umieść go nad miejscem, w które chcesz wyrzucić śmieci i naciśnij czerwony przycisk, aby otworzyć spód kolektora. Woda w kolektorze wyleje się zabierając ze sobą śmieci.
6. W razie potrzeby przepłucz kolektor.
7. Zamknij spód kolektora.
8. Umieść go z powrotem w robocie, wyrównując port wlotowy kolektora z portem ssącym odkurzacza.
9. Naciśnij uchwyt, aż zatrzaśnie się na swoim miejscu. Możesz teraz odstawić robota do basenu lub magazynu.





## OSTRZEŻENIE – RYZYKO USZKODZENIA MIENIA

Nie używaj odkurzacza z brudnymi filtrami lub kolektorem pełnym śmieci, ponieważ obniży to wydajność robota i ograniczy jego zdolność do wspinania się po ścianach i zbierania śmieci. W razie potrzeby opróżnij i wyczyść filtry lub pojemnik na zanieczyszczenia, aby zapewnić optymalną wydajność. Stosunkowo ciężkie zanieczyszczenia, takie jak piasek, żwir lub kamyki, mogą wymagać częstszego czyszczenia filtrów lub pojemnika na zanieczyszczenia, ponieważ zwiększają one wagę robota i zmniejszają jego wyporność.



## Interfejs jednostki sterującej



























AV6



AV6 WI-FI

	Tryb planowania		
	Tryb czyszczenia		
	Rozpocznij/Zatrzymaj		

	Wi-Fi LED		
	Dioda LED przypominająca o czyszczeniu pojemnika		
	Pojedynczy cykl czyszczenia		
	Tygodniowy cykl kalendarza		
	Cykl powtarzany		
	Tylko linia wodna (~90 min.)		
	Tylko dno(~90 min.)		
	Pełny cykl (~150 min.)		


### Komunikat jednostki sterującej



AV6



AV6 WI-FI

	Brak zasilania		
	Brak komunikacji		
	Tryb uśpienia		

	Tryb czuwania	✓	✓
	Tryb czyszczenia	✓	✓
	Tryb zarządzania temperaturą	✓	✓
	Błąd	✓	✓
	Nieprawidłowe działanie	✓	✓
	Aktualizacja oprogramowania	✓	✓
	Tryb powrotu włączony	✗	✓
	Sterowanie ręczne	✗	✓
	Włączono docelowe czyszczenie	✗	✓

### Komunikat Wi-Fi jednostki sterującej















AV6



AV6 WI-FI



	Brak zasilania		
	Brak połączenia z Wi-Fi		
	Połączono z Wi-Fi		
	Brak Wi-Fi		

## FUNKCJE DODATKOWE



1. Naciśnij przycisk włączania/wyłączania przez 3 sekundy > Odkurzacz przechodzi w tryb uśpienia.



2. Wciśnięcie przycisku trybu programowania przez 3 sekundy > Zmniejsza jasność



3. Wciśnięcie przycisku trybu czyszczenia przez 3 sekundy > Zwiększa jasność



+



4. Naciśnięcie przycisku włączania/wyłączania i przycisku trybu czyszczenia przez 10 sekund > Przywraca fabryczne ustawienia Wi-Fi i uruchamia się ponownie.



+



+



5. Naciśnięcie przycisku włączania/wyłączania, przycisku trybu czyszczenia i przycisku trybu programu przez 10 sekund > Przywraca wszystkie ustawienia fabryczne i uruchamia się ponownie.

Hayward Pool Products  
620 Division Street  
Elizabeth, NJ 07207  
[www.hayward.com](http://www.hayward.com)

Hayward Pool Products Canada  
2880 Plymouth Drive  
Oakville, ON L6H 5R4  
[www.haywardpool.ca](http://www.haywardpool.ca)

Hayward Pool Europe  
1070 Allée des Chênes  
01150 St-Vulbas, France  
[www.hayward.fr](http://www.hayward.fr)

Hayward Pool Products (Australia) Pty Ltd.  
Melbourne-Sydney-Brisbane-Perth  
P.O Box 4384, Dandenong South VIC. 3164  
[www.hayward-pool.com.au](http://www.hayward-pool.com.au)



